



Découvrez les volcans et l'origine des tâches des animaux



# Kids of Bonnefoy

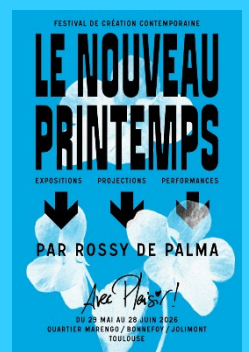
Un journal qui voyage...

2025 - 2026 numéro spécial - NOUVEAU PRINTEMPS



*Les élèves de l'école Bonnefoy  
vous parlent de leur quartier  
et de ses acteurs*

# NUMERO SPECIAL NOUVEAU PRINTEMPS



*Journal des élèves de l'école Bonnefoy.*



# Vie du quartier

## Sabrina de la mairie de quartier

**Anna (CE1) et Adem (CE2) ont interviewé Sabrina qui travaille à la mairie de quartier dans le centre culturel.**

*En quoi consiste votre métier ?*



Je suis chargée des relations à l'usager. Je fais les inscriptions à l'école ou au CLAE, les passeports et les cartes d'identité.

Avec mes collègues, on fait des permanences et il y a beaucoup de monde qui passe. C'est un réel travail de proximité.

*Est-ce que beaucoup de gens viennent ?*

Oui, il y a beaucoup de passage des habitants du quartier mais pas que. Il y a aussi des gens d'autres quartiers qui viennent pour des démarches administratives. Et parfois des gens viennent juste pour un renseignement.

*Quelles sont les qualités à avoir pour ce métier ?*

Il faut avoir plusieurs qualités :

- Etre bienveillant
- Etre patient

- Etre à l'écoute des personnes qui sont dans le besoin et avec les personnes allophones (qui ne parlent pas français)
- Etre organisé

Pour les personnes allophones, on a une machine qui traduit en français beaucoup de langues. Cela arrive régulièrement et j'aime bien faire cet accompagnement.

### *Depuis quand la mairie annexe est-elle ouverte ?*

On ne parle plus de mairie annexe mais de « mairie de quartier ». C'est le maire, Jean-Luc Moudenc, qui a voulu changer le nom. Dans notre quartier, la mairie de quartier est l'une des premières. Elle date de 1977. Elle a été créée avant le centre culturel et le parc n'existait pas encore.

### *Que se passe-t-il quand il y a des travaux ?*

Il va y avoir une rénovation avec des couleurs pastel dans quelques temps. Du coup, on ferme la mairie un moment et avec mes collègues, on part travailler sur une autre mairie avec une autre équipe. Là-bas on rencontre un autre public.

### *Etes-vous contente qu'un festival d'art contemporain soit organisé dans le quartier ?*

Je suis très contente car j'aime beaucoup la culture. Cela va faire venir beaucoup de monde de toutes les catégories sociales. On va mettre en avant le centre culturel et notre quartier. Cela va égayer et dynamiser notre quartier. Je pense que cela unit les gens et attire des personnes qui n'y vont pas forcément d'habitude.





# Vie du quartier

## Rémi du centre de loisirs

**Zoé et Margot (CE1) et Charlotte et Adèle (CM1) ont interviewé Rémi qui travaille au centre de loisirs.**

*En quoi consiste votre métier ?*

J'ai plusieurs facettes dans mon métier.

- J'anime : je m'occupe des enfants. Je fais rire, j'anime des activités.
- Je dirige : je dois gérer un budget pour organiser les activités et les séjours.
- Je sécurise : je dois vérifier les pharmacies ou la nourriture (les dates de péremption)
- J'organise : je prépare des projets avec des intervenants comme la maison du patrimoine et je fais beaucoup de réunions.

*Est-ce compliqué de gérer un centre de loisirs ?*

Oui. Il y a des moments moins faciles que d'autres. C'est comme dans tous les métiers.



### *Pourquoi avez-vous choisi ce métier ?*

Quand j'étais jeune, je faisais de la musique et du jonglage et j'avais beaucoup d'énergie.

Au départ je travaillais dans une maternelle. J'ai animé des ateliers musicaux et j'ai adoré, j'étais à l'aise. Petit à petit, avec le temps, je suis devenu directeur. C'était il y a environ 20 ans.

### *Que faites-vous les autres jours ? (hors mercredi et vacances)*

J'ai beaucoup de réunions et je prépare les journées avec les enfants. Il faut que j'organise les projets et c'est très long.

### *Que préférez-vous dans ce métier ?*

J'aime être avec les enfants, sur le terrain. J'aime les sorties, l'animation. J'aime aussi créer les projets et avoir de nouvelles idées.





# Vie du quartier

## Mohamed, gardien du parc

**Emna (CE1) et Dorian (CE2) et Stéphane (CM1) ont interviewé Mohamed qui est gardien du parc Michelet et du centre culturel Bonnefoy.**

*En quoi consiste votre métier ?*

Je dois faire en sorte que les usagers du parc et du centre soient en sécurité. Je suis seul la plupart du temps mais je peux faire appel à des collègues si c'est nécessaire.

*Est-ce que votre métier est dangereux ?*

Je ne pense pas selon moi. Mais il y a certains moments qui peuvent être dangereux. Il y a des procédures et des règles que j'applique pour que tout soit sécurisé.

Par exemple, si quelqu'un fait un malaise, j'appelle les secours et j'aide à évacuer.



*Depuis quand faites-vous ce métier ?*

Je fais ce métier depuis 27 ans.

Aujourd'hui, je travaille parfois avec la police pour certaines procédures de sécurité du parc et du centre.

### *Quels sont vos horaires ?*

Mes horaires sont variables. Ils varient en fonction de l'activité du centre et du jardin. Il peut aussi y avoir des travaux.

J'ai des permanences, c'est-à-dire que je peux être appelé à tout moment. Les horaires classiques sont 16h30 – 23h.

### *Comment faites-vous pour prendre des vacances ? Qui s'occupe du parc ?*

Pendant les vacances scolaires et les grandes vacances, quand le centre culturel est fermé je vais travailler ailleurs. Et sinon, j'ai des collègues remplaçants pour me remplacer.

### *Avez-vous fait d'autres métiers ?*

J'ai travaillé à la cuisine centrale de Toulouse pendant 13 ans comme cuisinier.

J'ai aussi été gardien de la piscine Nakache et au stadium, en binôme, c'est-à-dire avec un collègue.

Avant, je travaillais dans la police, j'ai été militaire.

### *Etes-vous content qu'un festival d'art contemporain soit organisé dans le quartier ?*

Je suis ravi. Je pense que cela va attirer beaucoup de monde mais mon travail va rester le même.





# Vie du quartier

## La presse du faubourg

**Louise, Mara (CM1) et Louison (CM2) ont interviewé Damien qui travaille à la presse du Faubourg.**

*En quoi consiste votre métier ?*

Je travaille pour le quartier en étant un commerce de proximité. Je vends de l'information.

*Depuis combien de temps travaillez-vous ici ?*

Je suis dans le quartier depuis janvier 2015, cela fait 10 ans.

*Pourquoi avez-vous choisi le quartier Bonnefoy ?*

Ici, c'est calme et j'aime ça. Il y a une ambiance de quartier de village et ça me plaît.



*Pourquoi avez-vous voulu gérer une presse ?*

L'information est pour moi une chose importante et nécessaire. Cela fait plus de 20 ans que j'en ai fait mon métier.

*Avez-vous fait d'autre métier avant celui-ci ?*

Oui, j'ai été boulanger pâtissier en apprentissage.

*Que vendez-vous le plus ?*

Des magazines people.





# Vie du quartier

## Chloé de la librairie Paysages Humains

**Eliott (CM1) et Paoline (CM2) ont interviewé Chloé qui travaille à la librairie Paysages Humains**

*En quoi consiste votre métier ?*

Je vends des livres. Je conseille les gens mais aussi je choisis les livres qui seront vendus. Pour ce choix, je suis libre, rien n'est imposé.

*Pourquoi avez-vous choisi ce métier ?*

Quand j'étais étudiante, j'ai travaillé en bibliothèque. Ça me plaisait. Puis j'ai eu l'opportunité de travailler en librairie à Lyon et cela a été un coup de foudre. J'apprécie la dynamique et le lien avec les clients. Cela fait 19 ans que je fais ce métier, c'était une évidence.

*Depuis quand travaillez-vous dans le quartier Bonnefoy ?*

Cela fait un an et demi que nous sommes dans le quartier, depuis le 2 octobre 2024.

*Que préférez-vous dans ce métier ?*

J'aime recevoir les livres et partager les lectures. J'aime lire et aider à choisir des livres. J'aime aussi préparer des rencontres. Par contre je n'aime pas ranger.



### *Aimez-vous travailler dans le quartier Bonnefoy ?*

Oui, beaucoup. J'aime la diversité d'âge du quartier. Il y a un mélange de générations et de culture ; cela me plaît.

### *Pourquoi ce quartier et pas un autre ?*

J'ai un bon ressenti de ce quartier.

Dans ce quartier, on peut faire des choses avec d'autres personnes : il y a une envie, un esprit de « faire quartier ». Il y a beaucoup de jeunesse avec plein d'écoles et des propositions culturelles. Et sur le domaine commercial, c'était intéressant.

### *Pourquoi une hirondelle comme symbole ?*

J'avais envie d'un animal au féminin qui raconte quelque chose rapidement. L'hirondelle représente la migration, du voyage sans frontière et donc un monde sans frontière.

C'est Eva Offredo (illustratrice) qui a dessiné le logo et m'a permis de faire l'applique lumineuse.



### *Pourquoi le choix de Paysages Humains ?*

Paysages humains est un livre du poète turc Nâzım Hikmet (1902-1963) publié en 1973 aux éditions Maspero. C'est un livre qui me parle.

### *Etes-vous contente que qu'un festival d'art contemporain soit organisé dans le quartier ?*

Oui, je suis enchantée. Cela va amener de nouvelles choses dans le quartier.



# Vie du quartier

## Les boulangeries : Galo'pain et Epi'curieux

Ethan, Ines (CM1) Emma et Giulia (CM2) ont interviewé les responsables des boulangeries Galo'pain (Aude) et Epi'curieux (Christel).

### *Entretien de Aude de la boulangerie Galo'pain*

*Depuis quand avez-vous ouvert votre boulangerie?*

Nous sommes là depuis 2017.

*Comment faites-vous le pain ?*

Nous faisons le pain avec de l'eau, de la farine et le savoir-faire de Lionel. C'est mon mari.

*Est-ce que vous faites le pain à la main ou est-il congelé ?*

Ici, tout est fait à la main, il n'y a rien de congelé. Le pain est meilleur et on peut le garder plus longtemps.

*Utilisez-vous des ingrédients biologiques ?*

On n'a pas d'ingrédient biologique mais on utilise l'agriculture raisonnée. Cela veut dire que la plante ou la céréale n'aura pas de pesticide.

*Quelle pâtisserie est la plus difficile à faire ?*

La pâte à choux qui nous permet de faire les éclairs, les choux, etc. Elle peut être ratée si on ne respecte pas correctement la recette. Et c'est une pâte longue à préparer.

### *A quelle heure vous levez-vous ?*

Lionel se lève à 2h pour tout fabriquer et moi à 4h50 pour faire toute la mise en place. Notre métier est notre passion cela ne nous dérange pas de nous lever.

### *Pourquoi ce nom de Galo'pain ?*

C'est un jeu de mot avec le galopin, le petit chenapan. Il représente Lionel quand il était petit. Et c'est moi qui ai fait le dessin.



## *Entretien de Christel de la boulangerie Epi'curieux*

### *Depuis quand avez-vous ouvert votre boulangerie ?*

Nous avons ouvert en 2016.

### *Comment faites-vous le pain ?*

Nous faisons le pain de façon artisanale. Le boulanger vient tous les matins à 4h du matin pour préparer le pain.

### *Est-ce que vous faites le pain à la main ou est-il congelé ?*

Ici, tout est fait à la main, il n'y a rien de congelé. Le pain est pétri à la main.

*Utilisez-vous des ingrédients biologiques ?*

Pour le petit pain à l'épeautre, nous avons une farine bio. Pour les autres pains, ce sont des farines ordinaires.

*Quelle pâtisserie est la plus difficile à faire ?*

C'est la pièce montée. Il faut faire de nombreux petits choux et tout assembler avec le caramel.

*A quelle heure vous levez-vous ?*

Je me lève 3h du matin.





# Sciences

## Animaux à taches

**Certains animaux sur terre ont des taches. Nous allons vous en présenter trois que nous aimons. Dans le monde vivant, les tâches peuvent servir de camouflage, pour effrayer les prédateurs ou pour attirer leurs congénères.**

Le Léopard ou Panthère est une espèce de félins. Ce gros chat présente un pelage beige tacheté de rosettes. Excellent grimpeur et sauteur, félin solitaire et opportuniste, le léopard est largement présent en Afrique et en Asie du Sud-Est.

Le pelage du léopard est marqué de taches sur fond jaune pâle à marron chamois. Les oreilles arrondies ont le revers noir avec un point blanc à l'intérieur. Sur les flancs, le dos et la partie supérieure des pattes, les taches forment des rosettes dont le cœur est brun et comporte parfois un point noir, comme celles du jaguar. La tête, les membres et la queue comportent des taches pleines noires. La disposition et la forme des taches sont très variables d'un individu à l'autre. Dans les régions tropicales, le poil tend à être court et brillant de couleur sombre tandis que dans les régions froides, il est plus long, soyeux et clair.



Source : <https://anima-lia.bio/fr/leopard?collection=3>



Le Cerf axis ou Chital est un cervidé présent naturellement dans les régions boisées de l'Inde, Sri Lanka, Bangladesh et du Népal. Le nom chital vient de l'hindi cītal, issu du sanskrit citrala voulant dire « avec des taches ».

Depuis 2022, il est inscrit sur la liste des espèces exotiques envahissantes préoccupantes pour l'Union européenne.

Le Gecko léopard est une espèce de gecko. D'une couleur généralement blanchâtre à jaune mouchetée de noir. Sa robe rappelle celle du léopard, d'où son nom. Ce gecko a une taille moyenne d'un peu plus de 20 cm, les mâles étant plus grands et massifs que les femelles.

On le trouve au Pakistan, en Inde, en Afghanistan et au Népal. Il se nourrit principalement d'invertébrés mais il peut également chasser de petits vertébrés, notamment à l'âge adulte. Il est ovipare.

Le Gecko léopard n'est pas menacé dans son milieu naturel et n'est pas dangereux pour l'homme.

En raison de son caractère docile, de ses couleurs vives et de sa facilité d'élevage, il est souvent élevé comme nouvel animal de compagnie par les amateurs de terrariophilie.



**Tili et Maroua, élèves de CP et CE2 (2024-2025).**

Source texte :

<https://www.nationalgeographic.fr/animaux/a-quoi-servent-les-taches-et-les-rayures-chez-les-animaux>

[https://animalia.bio/fr/collections/spotted-animals?hl=es-ES#google\\_vignette](https://animalia.bio/fr/collections/spotted-animals?hl=es-ES#google_vignette)

Source images :

Léopard : <https://junior-world.ch/fr/lexicon/leopard/>

Cerf Axis : <https://www.pierrewildlife.com/searchspecies/mammals/ungulates/deers/axisaxis/>

Gecko : <https://occupyforanimals.fr/comment-prendre-soin-dun-gecko-leopard/>



# Sciences

## Les volcans

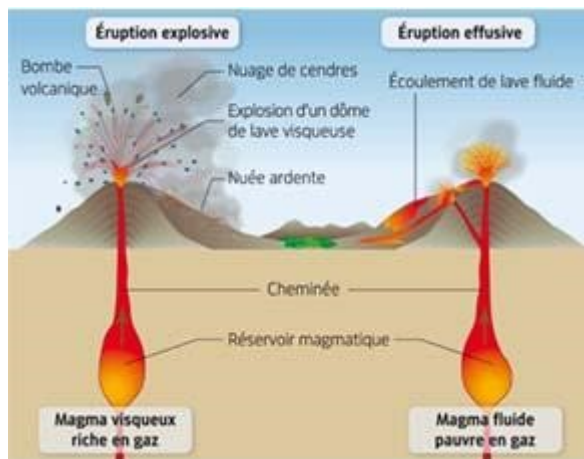
**Il existe plusieurs types de catastrophes naturelles : les tornades ou les cyclones, les tremblements de terre et les éruptions volcaniques. Nous allons vous présenter les volcans.**

Il existe plusieurs types de volcans. Les volcans sont comme des montagnes avec des cratères sur le dos qui crache de la lave. Il y a les volcans effusifs et les volcans explosifs.

Les volcans effusifs sont peu dangereux car ils projettent de la lave fluide qui coule lentement et de la roche volcanique.

Les volcans explosifs, en revanche, sont très dangereux car même si leurs explosions se font rares, elles sont très dangereuses. Il y a des nuées ardentes et aussi de grandes projections volcaniques qui peuvent

aller à plus de 1000 km de la zone d'origine.



Source : <https://lespritsorcier.org/blogs-membres/les-volcans-effusifs-et-explosifs/>

Voici quelques volcans célèbres :

- Kilauea, le volcan le plus actif d'Hawaï ;
- L'Etna, l'un des volcans les plus connus d'Italie ;
- Le Nyiragongo, est un énorme volcan de près de 3500 m d'altitude au Congo.



Volcan effusif

Source :  
<https://fr.wikimini.org/wiki/Fichier:Effusif.jpg>



Volcan Krakatoa en Indonésie

Source : <https://www.koreus.com/video/eruption-volcan-krakatoa.html>

**Eliot et Ethan en classes de CM1 et CE2 (2024-2025).**



## Société

# Les anniversaires

Pour faire un anniversaire, il faut inviter des copains, pour inviter des copains il faut faire une carte d'invitation. Il faut aussi acheter des



bonbons sucrés, puis il faut préparer de quoi faire la fête.

Les étapes :

1. Invitations
2. Gâteaux
3. Jeux

**Cyrine, Nadia, Lou, élèves de CP (2024-2025).**



# Vie de l'école

## Interview délégués

**Neyla et Anna, élèves de CP, ont voulu en savoir plus sur le rôle des délégués et sont allées les rencontrer. Elles ont échangé avec Essalane et Victor, les délégués de la classe 8.**

### Comment travaillez-vous en tant que délégués ?

À peu près tous les jeudis, nous assistons à une réunion des délégués avec tous les délégués de l'école et une enseignante qui nous explique le fonctionnement, ce qu'il faut améliorer, changer, etc. Ensuite une fois de retour en classe, nous faisons un compte rendu de ce qui a été dit lors de cette réunion, nous sommes en quelque sorte les porte-paroles.

### Sur quelles idées travaillez-vous ?

En ce moment nous travaillons sur une journée organisée. Durant cette journée, il y aura tous les cycles 2 avec les cycles 2 (CP, CE1, CE2) et tous les cycles 3 avec les cycles 3 (CM1, CM2). Cette journée se déroulera un mercredi, et nous mélangerons les classes. Nous cherchons des activités à faire tous ensemble, une fois les classes mélangées.

### Comment avez-vous été choisis en tant que délégués ?

Cela s'est fait par un vote. Tout d'abord des enfants devaient se présenter et expliquer pourquoi ils voulaient être délégués. Ensuite la classe a fait un vote et le résultat : c'est nous qui avons été choisis. Ensuite, il y

a les sous-délégués qui sont des délégués adjoints, ils remplacent les délégués lorsqu'ils sont absents.

### Quel est votre rôle ?

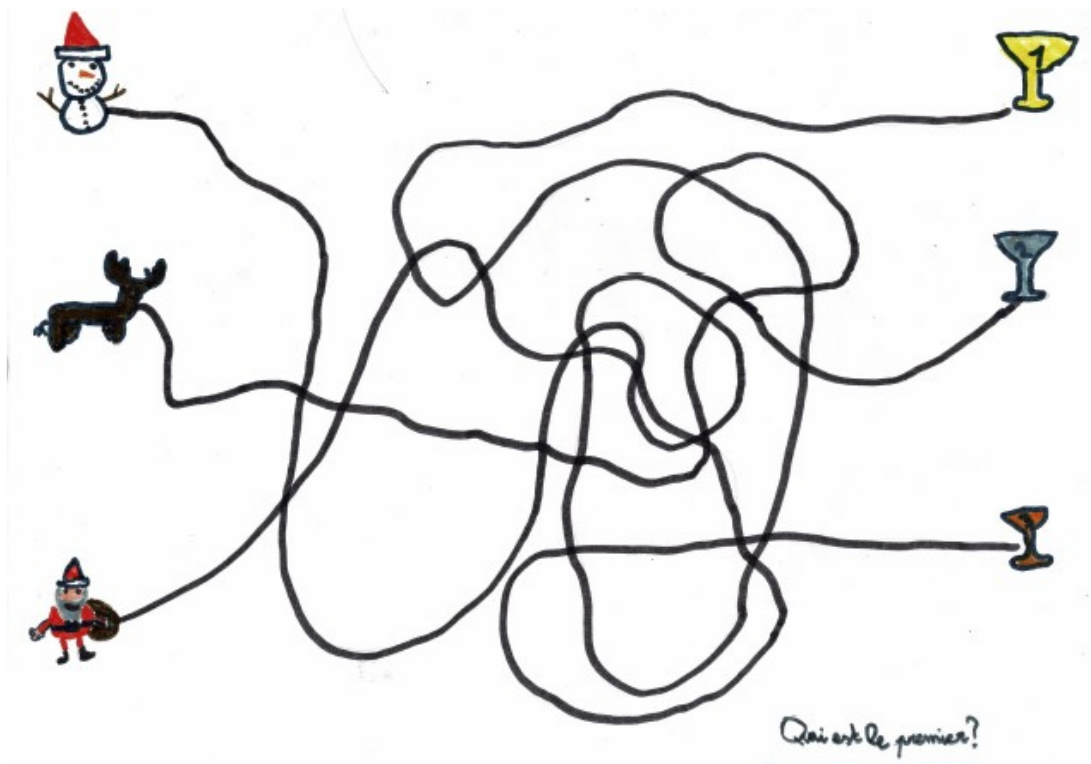
Notre rôle est de donner plein d'idées pour améliorer l'école dans son ensemble : le bien-être des élèves, le vivre ensemble, trouver des solutions, etc. Ensuite, une fois les idées trouvées, nous les rapportons à la classe qui fait un vote et par la suite les enseignants font une réunion pour valider ces idées.

Entretien réalisé par Anna et Neyla, élèves de CP (2024-2025).

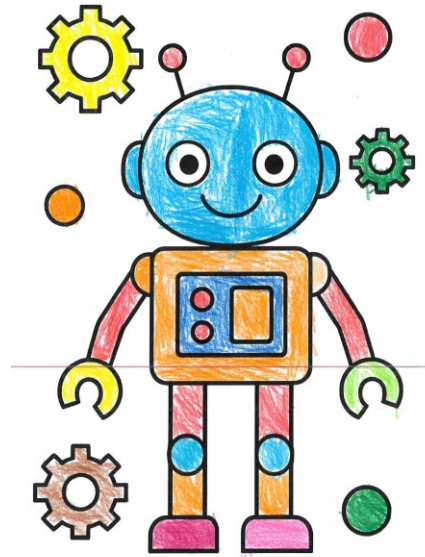
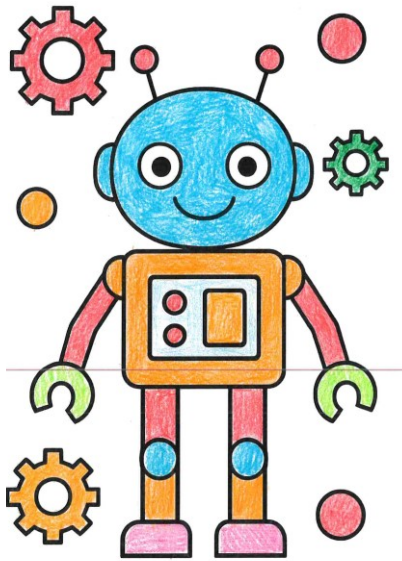


## Jeux

**A toi de trouver le gagnant !** par Adèle et Charlotte, élèves de CM1.



A toi de trouver les 7 différences ! par Vincent, élève de CP.



## Société

# Les cookies

### Ingrédients :

- 150g de farine
- 90g de beurre
- 80g de cassonade (ou sucre blanc ou un peu des deux)
- 150g de pépites de chocolat (ou faire des morceaux avec une tablette de chocolat)
- 1 œuf
- une pincée de sel
- une cuillère à café de levure



Facultatif :

- 1/2 cuillère à café de bicarbonate alimentaire
- une cuillère à café de vanille liquide



### **Déroulé**

1- Sortir le beurre coupé en dés au moins 30 minutes avant de commencer la recette (ou le faire fondre légèrement au micro-onde).

2- Dans un saladier, mélanger le beurre mou avec la cassonade jusqu'à obtenir un mélange crémeux.

3- Ajouter l'œuf, la farine, le sel (la vanille liquide, le bicarbonate) ainsi que les pépites de chocolat et malaxer jusqu'à ce que la pâte soit bien mélangée.

4- Préchauffer le four à 180°C.

5- Couvrir une plaque à pâtisserie de papier cuisson et y déposer des boules de pâte de la taille d'une balle de ping-pong en prenant soin de les espacer.

6- Enfourner pour 8 -10 minutes de cuisson (à adapter en fonction du four). Les bords doivent être colorés et le milieu doit rester un peu pâle.

7- Laisser reposer les cookies 5 minutes à la sortie du four avant de les décoller délicatement et les laisser refroidir sur une grille.

8- À conserver dans une boîte en fer !

## Les cookies vegan

### **Ingrédients pour dix gros cookies :**

- 170g de margarine végétale solide (à température ambiante)
- 100g de sucre roux en poudre
- 60g de sucre blanc en poudre
- 80g de yaourt végétal nature au choix
- 1cuillère à soupe d'arôme de vanille liquide
- 260g de farine T45 ou T55



- 20g de fécule de maïs
- 1/2 cuillère à café de levure chimique
- 1/2 cuillère à café de bicarbonate alimentaire
- 1/2 cuillère à café de sel fin
- 250g de grosses pépites de chocolat



### Déroulé

- 1- Pensez à sortir la margarine du frigo afin qu'elle ramolisse plusieurs heures avant.
- 2- Préchauffer le four à 200°C.
- 3- Fouettez la margarine et les sucres jusqu'à l'obtention d'une consistance crémeuse et homogène puis ajouter le yaourt et la vanille et fouettez à nouveau.
- 4- Dans un autre récipient, mélangez la farine, la fécule, la levure, le bicarbonate et 200g de pépites de chocolat. Incorporez le tout au mélange précédent.
- 5- Mélangez rapidement jusqu'à ce que l'ensemble soit homogène.
- 6- Formez des grosses boules de pâte et disposez-les au fur et à mesure sur du papier cuisson en les espaçant (sans les aplatir).
- 7- Enfournez pour 13 minutes.
- 8- À la sortie du four, les cookies sont assez mous et ne paraissent pas bien cuits, mais pas d'inquiétude, ils durciront et seront parfaits après refroidissement. Sans attendre, dispersez les 50g de pépites de chocolat restante sur la surface des cookies en appuyant légèrement pour les enfoncer.
- 9- Laissez tiédir les cookies sur la plaque pendant 5 minutes puis disposez-les sur une grille.

**Lou et Louison, élèves de CM.**



Image : [https://fr.pngtree.com/freepng/cute-cartoon-kawaii-chocolate-chip-cookie-clipart-vector\\_12249057.html](https://fr.pngtree.com/freepng/cute-cartoon-kawaii-chocolate-chip-cookie-clipart-vector_12249057.html)



# Informations

## Edito

Voici notre premier numéro spécial.

D'habitude les enfants réalisent le journal sur les temps de midi avec le CLAE ou avec les enseignants. Ils sont fiers de leur travail et vous le présentent avec plaisir.

Pour cette édition spéciale, nous avons travaillé en collaboration avec Le Nouveau Printemps, qui s'installe dans le quartier Bonnefoy du 29 mai au 28 juin. Il investira notamment dans le quartier le Centre culturel Bonnefoy, Lieu-Commun, les Herbes Folles, l'espace public, l'Atelier d'artistes IPN et Atelier 3\_a.

Dans le cadre de cette collaboration, les enfants ont été invités à porter leur regard sur le quartier et sur celles et ceux qui le font vivre au quotidien. En allant à la rencontre des habitant·es, commerçant·es et acteur·rices locaux, ils·elles ont découvert différentes histoires, parcours et métiers, tout en expérimentant le travail journalistique.

Cette initiative fait écho à l'esprit du festival, qui souhaite créer des liens entre l'art, les habitant·es et le territoire. Donner la parole aux enfants, encourager leur curiosité et valoriser leur regard permet aussi de faire du quartier un espace d'échange, de découverte et de participation collective.

Vous trouverez aussi des articles des journaux précédents pour vous faire découvrir ce que nos jeunes élèves peuvent produire accompagnés ou seuls. Ces travaux sont réalisés de façon volontaire et sur leur temps libre de midi. Cela permet de faire vivre l'école et de découvrir de nouveaux sujets.

Merci à nos collaboratrices du *Nouveau Printemps* qui se sont investies auprès de nous pendant plusieurs semaines et qui nous ont permis cette ouverture culturelle.

## Journalistes en herbe numéro spécial

### *Nouveau Printemps:*

Anna, Adem, Zoé, Margaux, Charlotte, Adèle, Emna, Dorian, Stéphane, Louise, Mara, Louison, Eliott, Paoline, Emma, Giulia, Ethan, Ines.

### Journalistes en herbe des articles précédents :

Lou, Louison, Vincent, Adèle, Charlotte, Anna, Neyla, Cyrine, Nadia, Eliot, Ethan, Tili, Maroua.